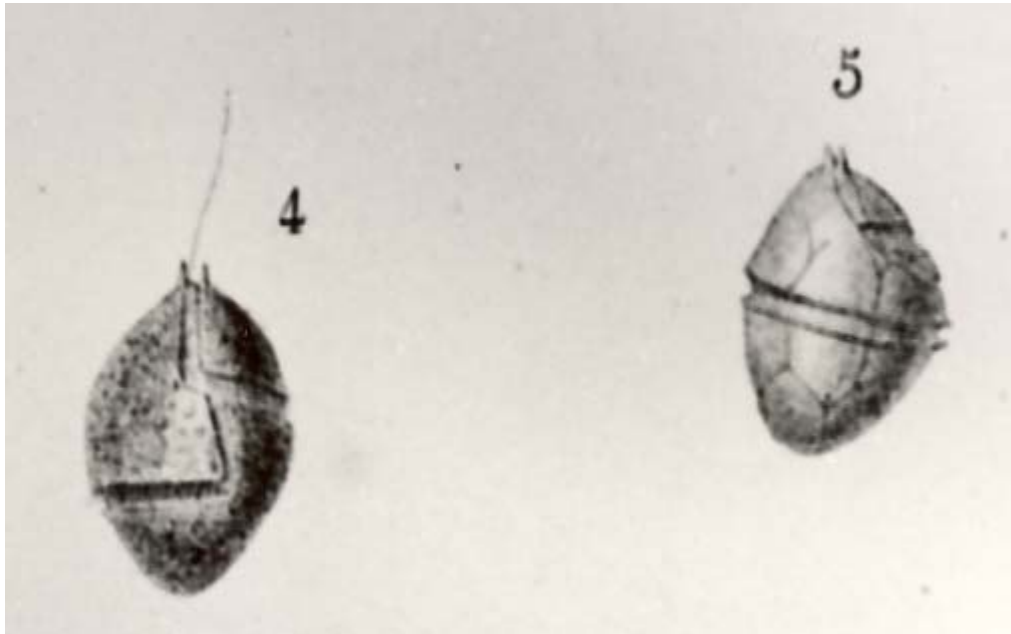


Peridinium spiniferum Claparède et Lachmann 1859, Mémoires de l'Institut National Genevois 6: 405, pl. 20 figs 4-5.

Non *Peridinium spiniferum* Schiller 1935, in Rabenhorst's Kryptogamenflora von Deutschland, Österreich und der Schweiz Band 10, Abteilung 3, p. 218, fig. 214.



6° *Peridinium spiniferum*. (V. Pl. XX, Fig. 4-5.)

DIAGNOSE. Peridinium ovoïde, un peu atténué à l'extrémité postérieure. Carapace composée de grandes pièces polygonales. Sillon transversal, formant une spire à pas allongé. Deux épines en avant.

Le sillon transversal présente chez cette espèce une obliquité à l'axe beaucoup plus grande que chez aucune des espèces précédentes. Chez le *P. reticulatum*, le sillon est, il est vrai, très-oblique ; mais cette obliquité est comparable à celle de l'écliptique sur la sphère céleste, et, au premier abord, on serait tenté de prendre le sillon non pas pour une hélice, mais pour un cercle. Chez le *P. spiniferum*, au contraire, la marche hélicoïdale du sillon est beaucoup plus accusée, car le sillon transversal, après être parti du bas de l'échancrure ventrale, fait le tour de l'animal et reparaît sur la face ventrale, bien en arrière de son point de départ. Ce sillon fait un peu plus d'un tour complet, et ses deux extrémités sont réunies l'une à l'autre par une fente étroite et oblique de la carapace, qui garde partout une largeur égale.

Le *Peridinium spiniferum* a une longueur d'environ 0^{mm},04. Nous l'avons observé dans la mer du Nord, près de Glesnæsholm, sur la côte occidentale de Norvège.

Reference:

Claparède E. & J. Lachmann (1859) Etudes sur les Infusoires et les rhizopodes. - Mémoires de l'Institut National Genevois 6: 261-482.